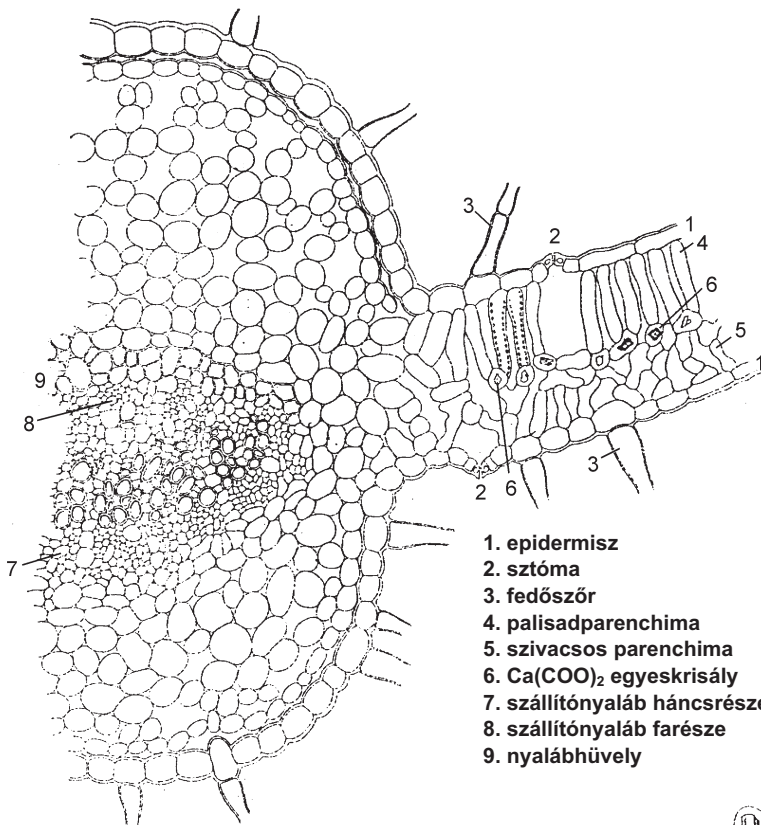


MIKROSKÓPOS VIZSGÁLATOK / HYOSCYAMI FOLIUM



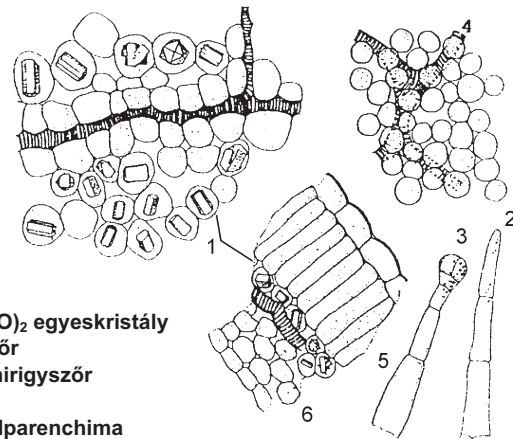
1. epidermisz
2. sztóma
3. fedőszőr
4. palisadparenchima
5. szivacsos parenchima
6. $\text{Ca}(\text{COO})_2$ egyeskristály
7. szállítónyaláb háncsrésze
8. szállítónyaláb farésze
9. nyalábhüvely

HYOSCYAMI FOLIUM KERESZTMETSZET

A levéllemez dorziventrális szerkezetű. A felszín és fonákepidermisz-sejtjei közt sztómák és főleg fedőszőrök helyezkednek el. A mezofillumban a palisadparenchima egysejtsoros, a szivacsos parenchima többsoros, a két réteg határán elhelyezkedő gyűjtősejtek $\text{Ca}(\text{COO})_2$ egyeskristály tartalmúak. A főérben az epidermiszsejtek alatt kollenchima helyezkedik el, mely parenchimába megy át. A parenchimába ágazva bikollaterális zárt szállítónyaláb található, melyet fiatal korban nyalábhüvely övez.

HYOSCYAMI FOLIUM PULVIS

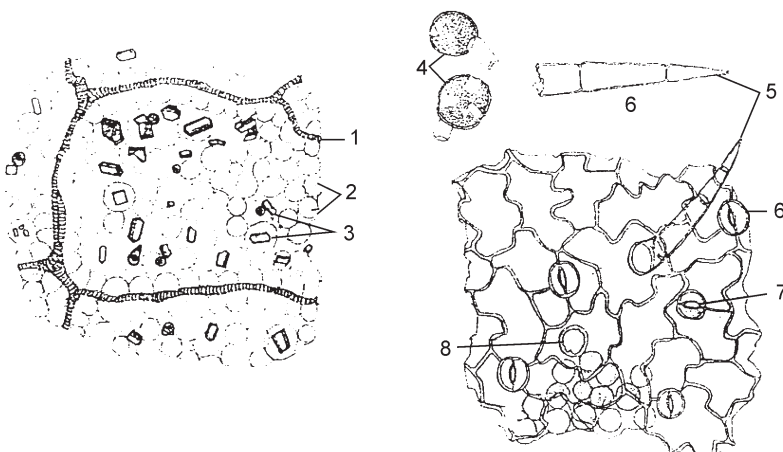
A porított drogra jellemzők a $\text{Ca}(\text{COO})_2$ egyes kristályok, a mezofillum palisad- és szivacsos parenchimatörédei, mely utóbbiak $\text{Ca}(\text{COO})_2$ egyeskristályokat tartalmaznak. Helyenként többsejtű fedő és fejes mirigyszőrök is előfordulnak.



1. $\text{Ca}(\text{COO})_2$ egyeskristály
2. fedőszőr
3. fejes mirigyszőr
4. érág
5. palisadparenchima
6. szivacsos parenchima

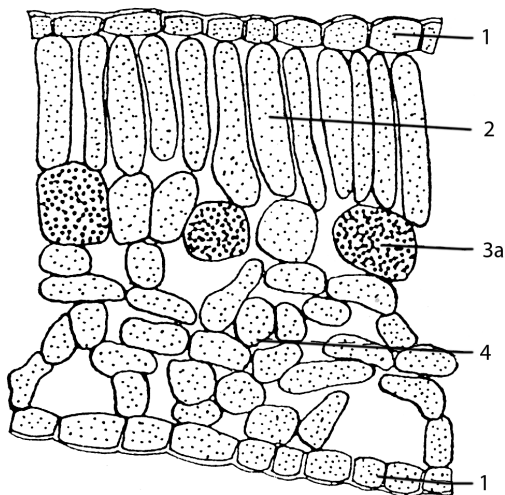
HYOSCYAMI FOLIUM DERÍTETT

A derített készítménynél a $\text{Ca}(\text{COO})_2$ egyes kristályok elszórtaan helyezkednek el az érszigetekben. Az érszigetekbe benyúló erek 1-2 vagy ritkán többágúak, az érszigetek sokszögletűek. Helyenként többsejtű fedőszőrök és fejes mirigyszőrök is láthatók.

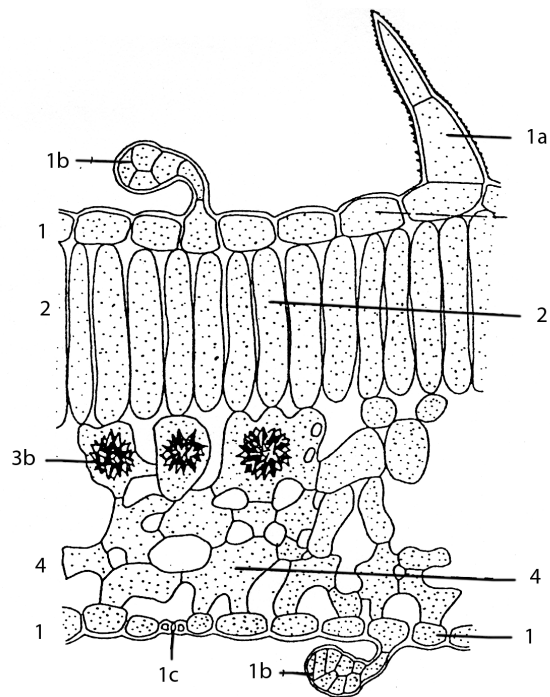


1. edények spirális vastagodással
2. palisadsejtek
3. $\text{Ca}(\text{COO})_2$ egyeskristály
4. fejes szőrök
5. fedőszőrök
6. színepidermisz
7. légzőnyílás
8. szőralap

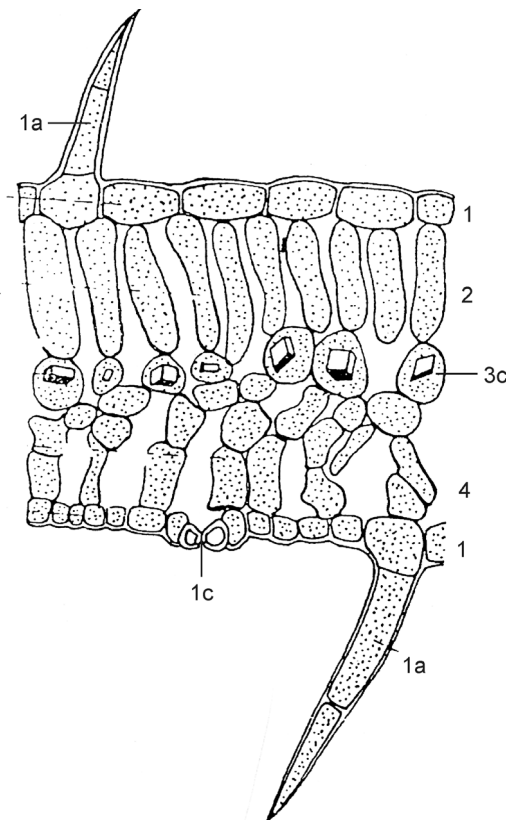
SOLANACEAE DROGOK MEGKÜLÖNBÖZTETÉSE A MEZOFILLUM GYŰJTŐ SEJTSORÁBAN FELHALMOZÓDÓ KRISTÁLYKÉPLETEK ALAPJÁN



Belladonnae folium



Stramonii folium



Hyoscyami folium

- 1. epidermis
- 1a fedőszőr
- 1b mirigyszőr
- 1c sztóma
- 2. palisadparenchima
- 3a $\text{Ca}(\text{COO})_2$ homok
- 3b $\text{Ca}(\text{COO})_2$ rozetta
- 3c $\text{Ca}(\text{COO})_2$ egyes kristály
- 4. szivacsos parenchima